

ENTRÉE DANS L'ÉCRIT
EVREUX- NOVEMBRE 2017
VDR- JANVIER 2018

François Leblanc, IEN préélémentaire de l'Eure

Bernard Disson, E-Run maternelle

Jean-Jacques Dabat-Aracil, Conseiller Pédagogique préélémentaire de l'Eure

PRINCIPE ALPHABETIQUE



**C'EST COMPRENDRE QU'À UNE LETTRE ISOLÉE
OU À UN GROUPE DE LETTRES CORRESPOND
UN SON .**

« la découverte du principe alphabétique du français, c'est le moment où un enfant comprend que les lettres sont des signes (valeur visible) à valeur sonore (valeur invisible). » M. Brigaudiot

PRINCIPE ALPHABETIQUE



Les conquêtes à réaliser par l'élève

- Faire le lien entre l'oral et l'écrit
- Ecrit = mots
- L'orientation en lecture et l'écriture
- Commencer à mettre en relation des unités sonores et des unités graphiques
- La ponctuation
- Les syllabes : en français la voyelle = éléments de base à tout mot (v - cv - cvc - CCV...)
- Le sens
- Le code alphabétique : correspondances grapho-phonologiques propres au français .

LE PRINCIPE ALPHABÉTIQUE



Comprendre le lien entre l'oral et l'écrit en 4 étapes :

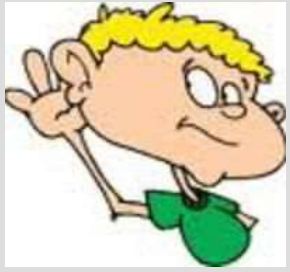
- Différencier : écrire/dessiner, dessins/graphismes/écriture
- Comprendre que pour écrire il faut utiliser des formes particulières : les lettres
- Percevoir les différentes règles qui régissent notre système (orientation, ponctuation...)
- Découverte du code alphabétique : tout ce qui se dit s'écrit et vice versa



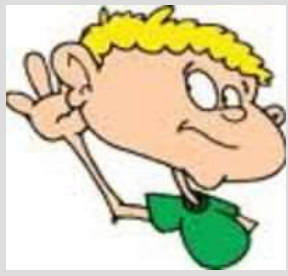
CONSCIENCE PHONOLOGIQUE

« CAPACITÉ À PERCEVOIR, À DÉCOUPER ET À MANIPULER LES UNITÉS SONORES DU LANGAGE TELLES QUE LA SYLLABE, LA RIME, LE PHONÈME. »

« C'est la conscience de la structure segmentale de la parole, qui aboutit à la conscience des phonèmes et à leur discrimination fine. Il s'agit d'identifier les composants phonologiques de la langue et de pratiquer des opérations sur ces composants : localiser, enlever, substituer, inverser, ajouter, combiner ... »



- Aptitude à reconnaître et manipuler des unités sonores constituant les mots.
- Prendre conscience que les mots sont constitués d'unités sonores.
- Aptitude nécessaire pour l'apprentissage de la lecture.
- Aptitude qui permet de faciliter l'apprentissage des relations phonème - graphème.
- Permet des opérations mentales du langage parlé.



4 AXES DE TRAVAIL

Jeux d'écoute (Bruits/sons)

Conscience lexicale

Conscience syllabique

Conscience intra syllabique

Conscience phonémique



S'entraîner à l'écoute attentive et analytique

Repérer des éléments distincts dans une chaîne sonore

Apparier la longueur de la chaîne sonore à sa transcription graphique

Isoler auditivement un son dans un ensemble d'autres sons

Discriminer auditivement des éléments sonores très proches

Localiser un son dans un ensemble d'autres sons

Repérer le début ou la fin d'une chaîne sonore

Se repérer dans le temps. Comprendre les termes relatifs au domaine spatio-temporel

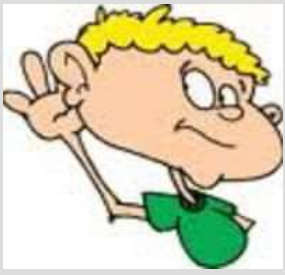
Juxtaposer ou fusionner des unités sonores

Modifier une structure sonore: ajouter, supprimer, substituer



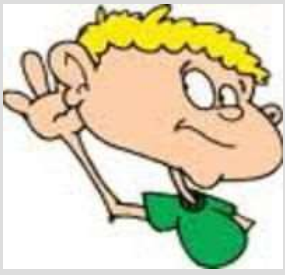
CONCRETEMENT:

- L'accès à la conscience phonologique se travaille dès la PS, se poursuit en MS et en GS pour devenir systématique.
- Au moins **4 séances** par semaine, **1 quotidienne** en GS
 - Durée courte des séances: **5 à 10 minutes en PS** et **20 minutes en GS**
 - Séances **structurées, précises et répétitives** pour faciliter les habitudes de traitement de l'oral,
 - Avec des groupes d'élèves qui permettent une interaction réelle enseignant/enfants (10 ou 12 maxi) avec tout de même des moments collectifs pour les réinvestissements.
 - Utiliser un **vocabulaire clair et précis** (phrase, mot, syllabe, rime, son – éviter le mot phonème)
 - **Expliquer en début de séance ce que l'on va apprendre « aujourd'hui, nous allons apprendre à ... »**



ECRITURE AUTONOME DE MOTS

- Les essais d'écritures sont préconisés dans le programme de 2015. Ils permettent aux enfants de se projeter dans la posture de **producteur d'écrit** avant même de savoir écrire. Dès la petite section, certains élèves tracent des premiers signes ou des pseudo-lettres qu'ils nomment « écriture ». En leur proposant d'écrire des mots dès la **moyenne section**, l'enseignant va ouvrir à tous la possibilité et la capacité de le faire. Cette incitation permet **de réduire les inégalités** entre les enfants qui ont déjà un rapport à la langue assez élaboré et ceux pour qui elle n'est pas encore objet d'observation et d'attention.
- *Ressources maternelles Partie III L'écrit texte de cadrage p 8*



ECRITURE AUTONOME DE MOTS

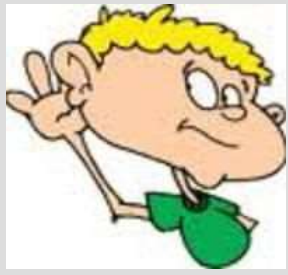
Les essais d'écriture de mots

Valoriser publiquement les premiers tracés des petits qui disent avoir écrit, c'est mettre toute la classe sur le chemin du symbolique. S'il s'agit de lignes, signes divers ou pseudo-lettres, l'enseignant précise qu'il ne peut pas encore lire.

À partir de la moyenne section, l'enseignant fait des commandes d'écriture de mots simples, par exemple le nom d'un personnage d'une histoire. Le but est que les enfants se saisissent des apports de l'enseignant qui a écrit devant eux, ou des documents affichés dans la classe qui ont été observés ensemble et commentés. Leurs tracés montrent à

l'enseignant ce que les enfants ont compris de l'écriture. Une fois les tracés faits, l'enseignant lit, ou bruite ou dit qu'il ne peut pas encore lire. Il discute avec l'enfant, il explique lui-même les procédés utilisés et écrit la forme canonique en faisant correspondre unités sonores et graphèmes. L'activité est plus fréquente en grande section.

L'enseignant ne laisse pas croire aux enfants que leurs productions sont correctes et il ne cherche pas non plus un résultat orthographique normé : il valorise les essais et termine par son écriture adulte sous l'essai de l'élève.



ECRITURE AUTONOME DE MOTS

- **Les premières productions autonomes d'écrits**
- Lorsque les enfants ont compris que l'écrit est un code qui permet de délivrer des messages, il est possible de les inciter à produire des messages écrits. En grande section, les enfants commencent à avoir les ressources pour écrire, et l'enseignant les encourage à le faire ou valorise les essais spontanés. L'enseignant incite à écrire en utilisant tout ce qui est à leur portée. Une fois qu'ils savent exactement ce qu'ils veulent écrire, les enfants peuvent chercher dans des textes connus, utiliser le principe alphabétique, demander de l'aide. Plus ils écrivent, plus ils ont envie d'écrire.
- L'enseignant accepte qu'ils mêlent écriture en capitales pour résoudre des problèmes phonographiques et écriture en cursive. Lorsqu'ils ne se contentent plus de recopier des mots qu'ils connaissent, mais veulent écrire de nouveaux mots, ils recourent à différentes stratégies, en les combinant ou non : ils peuvent recopier des morceaux pris à d'autres mots, tracer des lettres dont le son se retrouve dans le mot à écrire (par exemple les voyelles), attribuer à des lettres la valeur phonique de leur nom (utiliser la lettre K pour transcrire le son /ca/). La séparation entre les mots reste un problème difficile à résoudre jusqu'au CEI.
- Les premiers essais d'écriture permettent à l'enseignant de voir que les enfants commencent à comprendre la fonction et le fonctionnement de l'écriture, même si ce n'est que petit à petit qu'ils en apprendront les règles. Il commente ces textes avec leurs auteurs (ce qu'ils voulaient dire, ce qu'ils ont écrit, ce qui montre qu'ils ont déjà des savoirs sur les textes écrits), puis il écrit en français écrit normé en soulignant les différences. Il donne aussi aux enfants les moyens de s'entraîner, notamment avec de la copie dans un coin écriture aménagé spécialement (outils, feuilles blanches et à lignes, ordinateur et imprimante, tablette numérique et stylets, tableaux de correspondance des graphies, textes connus). Un recueil individuel de ces premières écritures peut devenir un dossier de référence pour chaque élève, à apporter pour leur rentrée au CP.

LES ESSAIS D'ÉCRITURE DE MOTS

- « En fin de cycle, les enfants peuvent montrer tous ces acquis dans leurs premières écritures autonomes... Ce seront des tracés tâtonnants sur lesquels s'appuieront les enseignants du cycle 2...

... Les essais d'écriture de mots :

A partir de la moyenne section, et régulièrement en grande section,
l'enseignant fait des commandes d'écriture de mots simples...
Leurs tracés montrent à l'enseignant ce que les enfants ont compris de l'écriture. Une fois les tracés faits, l'enseignant lit, ou bruite ou dit qu'il ne peut pas encore lire. Il discute avec l'enfant, il explique lui-même les procédés utilisés et écrit la forme canonique... L'activité est plus fréquente en grande section... L'enseignant ne laisse pas croire aux enfants que leurs productions sont correctes... il valorise les essais et termine par son écriture adulte sous l'essai de l'élève... »

Pourquoi travailler la production d'écrits ?

« Aborder d'emblée le texte écrit et le texte à écrire, sans renvoyer à plus tard la rencontre avec des supports et des situations de lecture/écriture authentiques, peut aider les enfants à donner du sens à l'école, à l'écrit, à l'apprentissage. »

Jacques Fijalkow, Professeur de psychologie – Université de Toulouse Mirail in « Entrer dans l'écrit » Ed Magnard

- Ne pas aborder la lecture avant l'écriture mais les aborder de front, notamment au travers de la production d'écrits dictés à l'adulte
- Passer alternativement de situations de réception (élève passif) à des situations de production (élève actif)

**ECOUTER
DE L'ECRIT ET
COMPRENDRE**

**DECOUVRIR
LA FONCTION
DE L'ECRIT**

**DÉCOUVRIR LE
PRINCIPE
ALPHABÉTIQUE**

Ce que disent les programmes

Références aux programmes 2015 (B.O Spécial N°2 du 26 mars 2015)

« Il appartient à l'école maternelle de donner à tous une culture commune de l'écrit. Les enfants y sont amenés à comprendre de mieux en mieux des écrits à leur portée, à découvrir la nature et la fonction langagière de ces tracés réalisés par quelqu'un pour quelqu'un, commencer à participer à la production de textes écrits dont ils explorent les particularités. En fin de cycle, les enfants peuvent montrer tous ces acquis dans leurs premières écritures autonomes. Ce seront des tracés tâtonnants sur lesquels s'appuieront les enseignants du cycle 2. »

COMMENCER À PRODUIRE DES ÉCRITS ET À EN DÉCOUVRIR LE FONCTIONNEMENT

- En production
- Fort accompagnement de l'enseignant (dictée à l'adulte, écriture accompagnée, tâtonnée)
- Phase d'élaboration orale importante (passage Oral/écrit, écrit scriptural)
- Des transformations nécessaires d'un propos oral en phrases à écrire (dictée à l'adulte)
- Pouvoir donné par l'écrit

COMMENCER À ECRIRE

Des exercices graphiques (entraînement nécessaire)

Les essais d'écriture de mots

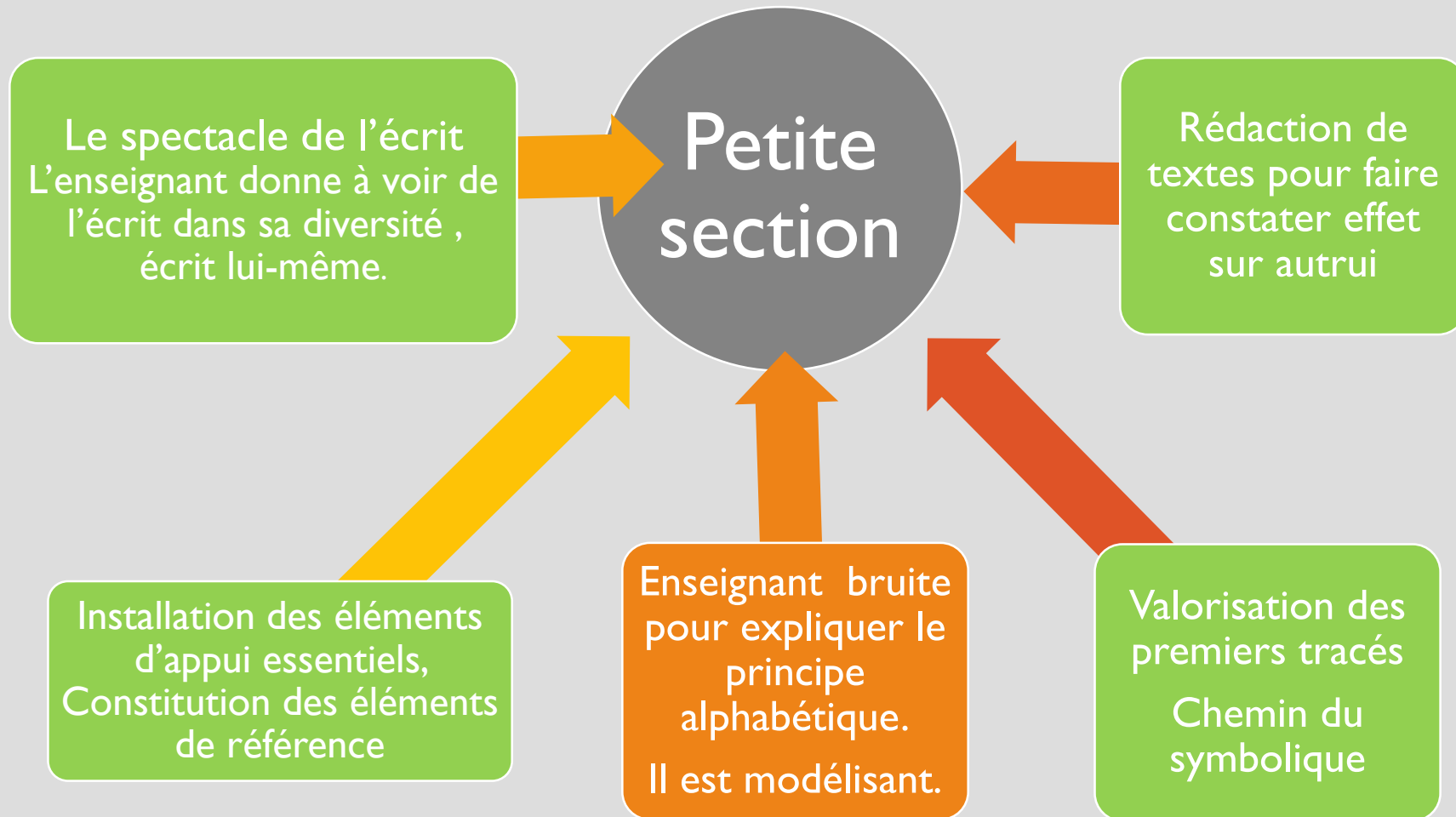
Les premières productions autonomes d'écrits

UTILISATION DU MATÉRIEL NUMÉRIQUE

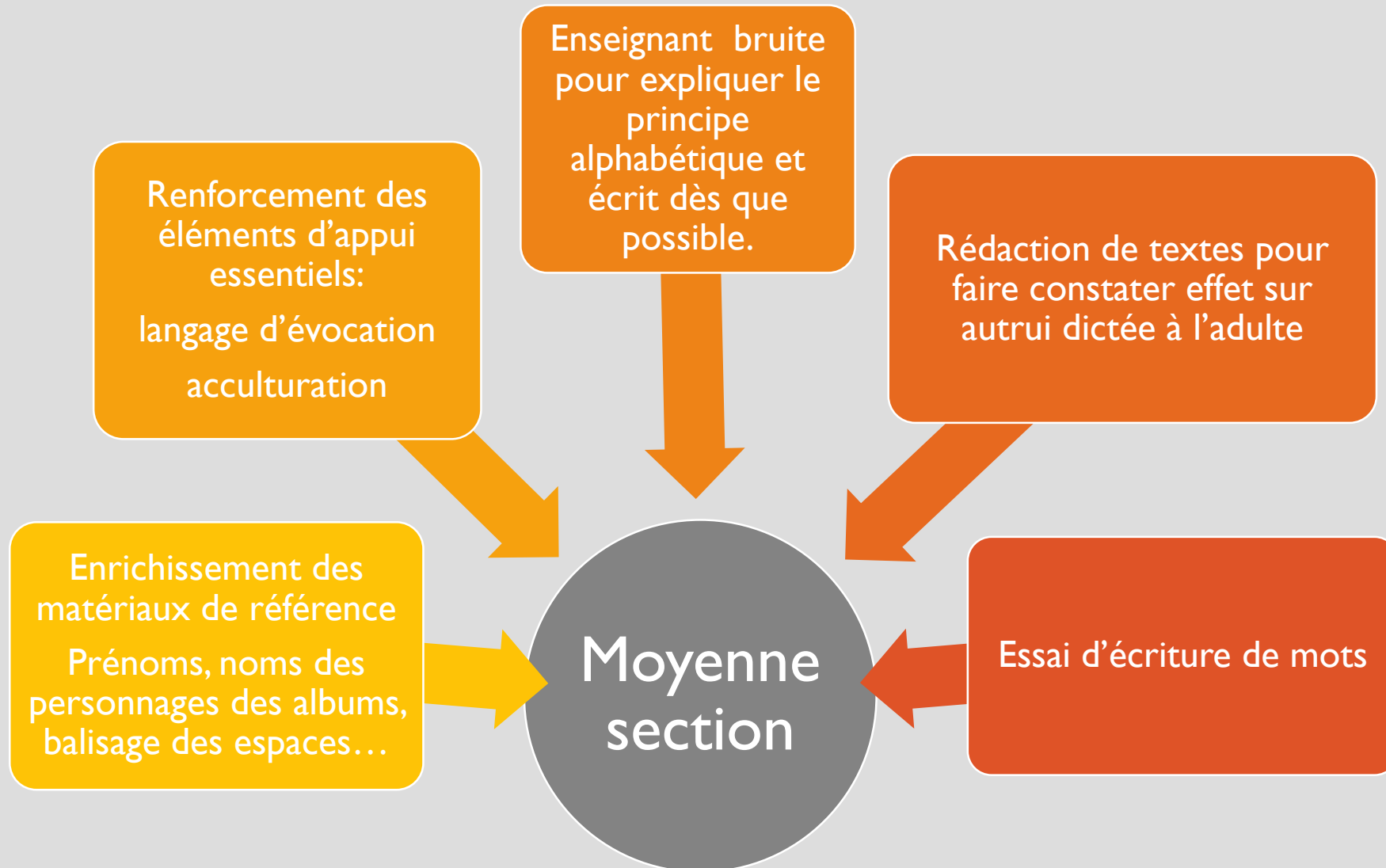
- Ordinateur: copie de mot en binôme, un épelle, l'autre tape
- Application Book Creator très simple pour faire des livres interactifs
- Envoi de mails
- Création de textes pour le blog de l'école
- Utilisation d'applications : photorécit, Movie Maker, OOo4Kids, Transcripteur d'oral...



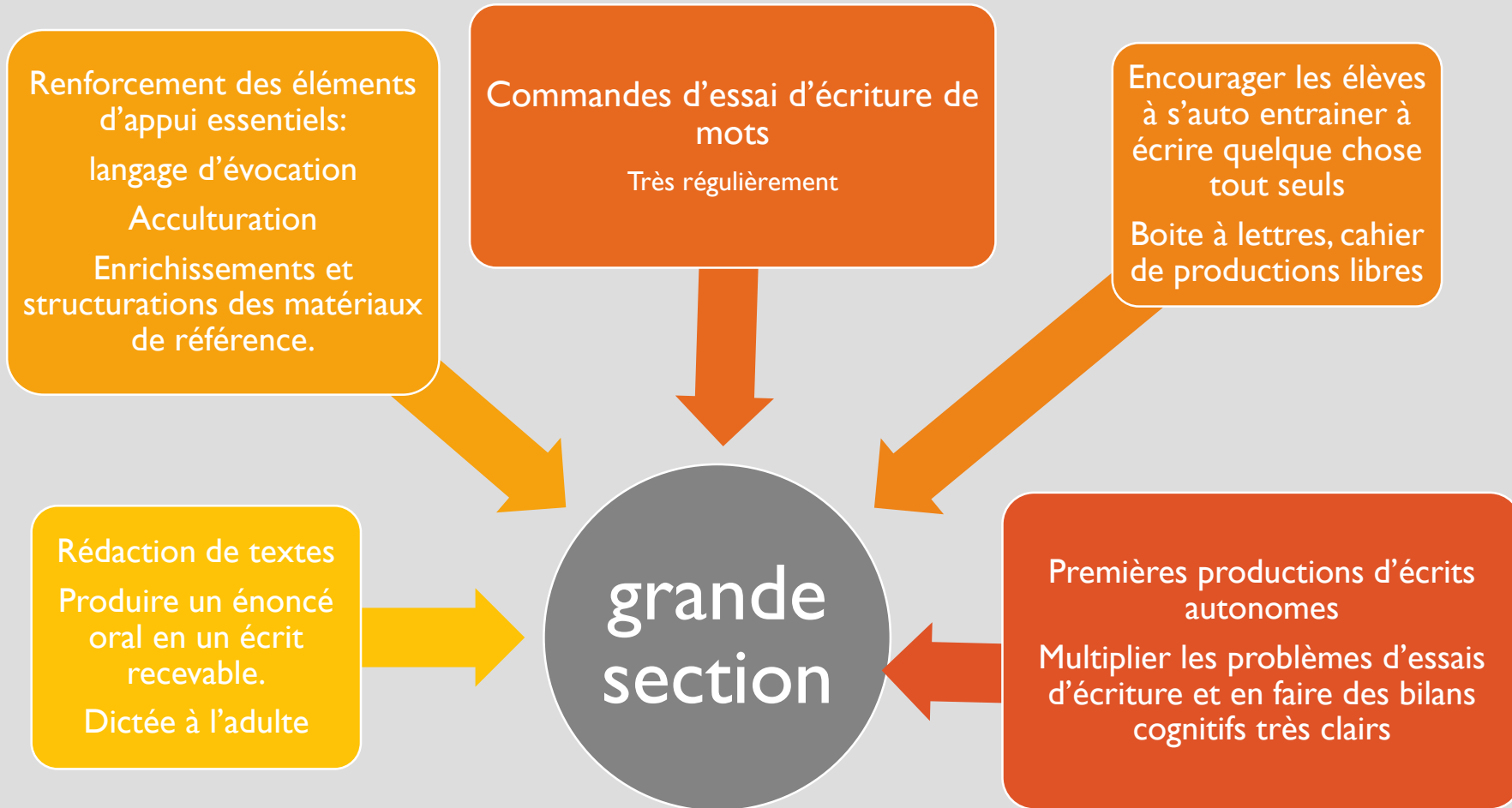
ACTIVITÉ QUI NÉCESSITE UNE PROGRESSION



ACTIVITÉ QUI NÉCESSITE UNE PROGRESSION



ACTIVITÉ QUI NÉCESSITE UNE PROGRESSION



QUELLE PROGRESSIVITÉ DE LA PS À LA GS ?

PS

On constate que l'activité de production d'écrit est peu abordée en PS

Cependant, on pratique déjà des activités de transcription de l'oral, activités d'initiation à la langue écrite.

Le spectacle de l'écrit :

L'enseignant donne à voir de l'écrit dans sa diversité (différents supports et différentes fonctions), écrit lui-même.

Installation des éléments d'appui essentiels : - le langage d'évocation- l'acculturation

Constitution des matériaux de références : Imagiers, étiquettes prénoms, personnages des albums, balisages des espaces de classe, affichage

Valorisation des premiers tracés des élèves qui disent avoir écrit pour mettre toute la classe sur le chemin du symbolique

Premières productions collectives : Constitution de liste, lettres aux parents, légendage de productions...

MS

Renforcement des éléments d'appuis essentiels

- langage d'évocation
- l'acculturation

Enrichissement des matériaux de référence

Imagiers, étiquettes prénoms, personnages d'albums

Contribution à l'écriture d'un texte

Produire un énoncé oral dans une forme adaptée qu'il puisse être écrit (dictée à l'adulte)

Valorisation des premiers tracés spontanés dans l'espace écrivain

(explicitation, bruitage par l'enseignant).

Essais d'écriture de mots

L'enseignant fait des commandes de mots simples

GS

Renforcement des éléments d'appuis essentiels

- le langage d'évocation
- l'acculturation

Poursuite de l'enrichissement et structuration des matériaux de références :

Imagiers, étiquettes prénoms, personnages des albums....

Contribution à l'écriture d'un texte

Produire un énoncé oral dans une forme adaptée pour qu'il puisse être écrit (dictée à l'adulte)

Poursuite des essais d'écriture de mots :

L'enseignant fait des commandes d'écriture de mots...

Les premières productions autonomes d'écrits

Lorsque les élèves ont compris de l'écrit est un code qui délivre un message, l'enseignant les incite à produire des messages écrits en utilisant tous les matériaux à leur portée

NÉCESSITÉ DE SITUER L'ÉLÈVE DANS SON APPRENTISSAGE POUR APPORTER LES ÉTAYAGES ADAPTÉS LES STADES DE LA PSYCHOGÉNÈSE D'EMILIA FERREIRO

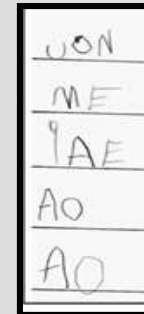
Stade pré syllabique

- Les élèves ont l'intention d'écrire. Dessins et pseudo-lettres
- Les élèves ont compris que les lettres permettent de transcrire l'oral. Ils juxtapose beaucoup de lettres connues.



Stade syllabique

- Une lettre correspond à une syllabe



lune

mur

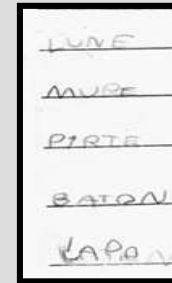
pirate

bateau

chapeau

Stade alphabétique

- L'élève entend un phonème et il recherche le graphème qui transcrit ce son.



lune

mur

pirate

bateau

chapeau

Stade orthographique

- L'élève se pose des questions sur l'écriture de phonèmes.



lune

mur

pirate

bateau

chapeau

lune

mur

pirate

bateau

chapeau

L'ESPACE ECRIVAIN



- Valoriser un entrée dans l'écrit
- Pour s'essayer à l'encodage de mots, de phrases...
- La complémentarité avec les activités perceptives développées par la dictée à l'adulte
- L'espace écrivain est permanent et spécifique
- Il peut être fixe ou mobile (chariot)
- Il comprend des outils et supports

→Petit défi N°1

MÉTALANGAGE ESSENTIEL

- Lettres
- Mots
- Syllabes
- Sons/Bruit des lettres
- Page/Texte/Paragraphe/Phrase
- Phrases/Lignes
- Majuscule/Point

LES ESSAIS D'ÉCRITURE AUTONOME

DÉMARCHE D'ATELIERS: PROJET QUI FASSE SENS!

POURQUOI? POUR QUI?

Ateliers d'écriture intuitive

Rédaction individuelle

L'**élève** doit trouver comment faire pour écrire. Il est seul tâtonne, fait ses choix.

Le maître, en individuel avec l'élève, fait expliciter les procédures (où as-tu trouvé le mot?...)

Finalisation

L'enseignant lit ce qui est réellement écrit puis note dessous l'écriture normée et explique l'écart.

L'élève illustre afin d'associer du sens

Ateliers d'écriture accompagnée

Rédaction collective 4 à 6 élèves

Comment faire pour écrire ? Echanges verbaux avec argumentation.

L'outil scripteur change de main

Le maître guide recherche collective
Étaye, oriente les débats, fait argumenter
Incite à chercher dans **les référents**
Fait émerger les procédures de chacun et faire valider les stratégies efficaces
Aide à construire le rapport phonie/graphie

Finalisation

Chaque élève recopie ce qui a été rédigé
tableau à la feuille (difficile) ou
à partir d'une feuille au dessus de la sienne (plus simple même plan)
Illustration pour associer du sens.

LE RÔLE DE L'ENSEIGNANT

- Il apporte une aide **méthodologique** (utilisation des référents : comment trouver ? où trouver ?)
- Il invite à utiliser des **stratégies** déjà connues (ex : frappés de syllabes avec les mains, dans la tête...)
- Il induit une **clarté cognitive** (explicitation, vocabulaire)
- Il fait verbaliser les stratégies, les procédures
- Il invite au **tutorat**, il favorise les **interactions** entre les élèves
- Il **valorise**, met en confiance, encourage...et aide.
- Il réécrit devant l'élève en commentant, **en dessous des tracés de l'élève** afin de lui faire mesurer ses écarts sans toutefois poser une appréciation (« c'est juste , c'est faux »...).

ACTIVITÉS QUOTIDIENNES QUI FAVORISENT LES ÉCRITURES AUTONOMES

- Écrire tous les jours devant les élèves
- Faire rechercher des mots dans les affichages
- Inciter à produire de l'écrit en autonomie
(boîte aux lettres,..)
- Faire travailler en binôme

COMPLÉMENTARITÉ DES ACTIVITÉS DE PRODUCTION D'ÉCRITS EN GS

Copie	Dictée à l'adulte	Des ateliers de Systématisation: phonologie Écriture d'un mot Catégorisation	Atelier d'écriture	Ecriture tâtonnée
Tous les jours	Tous les jours	Tous les jours	Tous les jours	Tous les jours
Les enfants doivent savoir ce qu'ils écrivent. Véritable activité cognitive. Travailler l'attitude et la méthode.	C'est une négociation avec l'enfant, une problématisation de ce qui est acceptable à l'écrit.	Travail décontextualisé pour découvrir le principe alphabétique. Écrire un seul mot, LAPIN, seul puis en collectif: « pour écrire LA , il faut	Dictée de lettres, de syllabes Écrire tous les jours une syllabe en GS. Valoriser l'attitude VIP : - Valoriser - Interpréter - Poser un écart	Premières activités d'encodage en lien avec un projet d'écriture. Utilisation des acquis des élèves, des référents variés (affiche, cahiers, comptines, chants...)

POUR CONCLURE AVEC A. OUZOULIAS

10 bonnes raisons de faire écrire nos élèves:

- Ecrire un texte les aide à comprendre que l'écriture note le langage
- Permettre l'accès à la conscience lexicale , le mot
- Aide à mieux comprendre en quoi consiste l'acte de lire
- Permettre d'être attentifs à la fois au sens, au langage, et à la langue
- Ecrire se fait de gauche à droite, la notion de début, de fin de mot devient une réalité
- L'écriture oblige à inscrire sur la page les lettres les unes après les autres, elle conduit naturellement à l'épellation, elle offre les premières expériences de la segmentation du mot en syllabes, et de la syllabe en lettres.
- Permettre de découvrir les régularités graphiques puis grapho phonologiques
- Permettre de mémoriser des mots hyper fréquents
- Permettre de découvrir des marques morpho-syntaxiques (s,_ent...)